

Rassenonderzoek bloemkool zomerteelt voor de verse markt 2022

	Proefnummer:	OO_TOL22BLK_RA02
	Identificatie opdrachtgever:	Inagro, provinciaal extern verzelfstandigd agentschap in privaatrechtelijke vorm leperseweg 87 8800 Rumbeke-Beitem
uitgevoerd door:	Inagro VZW leperseweg 87 8800 Rumbeke-Beitem	
	Manager	Ghekiere Greet
	Onderzoeksleider	Pollet Sabien
	Praktijkonderzoeker	Callens Danny
	Expert	Desmedt Geert
Periode:	2022	
Goedgekeurd door:		
Onderzoeksleider:		Manager:

Inhoud

1	Doelstellingen.....	3
2	Materiaal en methoden	3
2.1	De experimentele condities van de proef.....	3
2.2	Objecten	3
3	Proefomstandigheden.....	3
3.1	Proefterrein	3
3.2	Bouwvooranalyse	4
3.3	Evolutie van de nitraatstikstof in de bodem (kg/ha).....	4
3.4	Teelt- en proefverloop	4
3.5	Bemesting.....	4
3.6	Insectenbestrijding.....	5
3.7	Onkruidbestrijding.....	5
4	Resultaten.....	5
4.1	Voornaamste bevindingen	5
4.2	Gewassenmerken.....	6
4.3	Koolkenmerken	7
4.4	Opbrengstgegevens.....	8
4.5	Sortering verse markt.....	9
5	Besluit.....	11
6	Individuele rasbespreking	11

1 Doelstellingen

In deze rassenproef werd de gebruikswaarde nagegaan van de opgenomen cultivars voor een zomerteelt van bloemkool, voor aanvoer op de verse markt.

Deze proef verliep in samenspraak met de Vlaamse Overheid, Departement Landbouw en Visserij, Afdeling Voorlichting, Doelgroepenbeleid en Kwaliteit Plant/Team Voorlichting.

2 Materiaal en methoden

2.1 De experimentele condities van de proef

Er werd geplant op een afstand van 70 cm tussen de rij en 51 cm in de rij. De oppervlakte per experimentele eenheid bedroeg 14,28 m². In elke experimentele eenheid stonden er 4 rijen met 10 planten en er waren 3 parallellen.

2.2 Objecten

Ras	Zaadhuis
Alcala	Bejo
Ansari	Syngenta
Clarina	Syngenta
Cleozil	Syngenta
Guideline	Syngenta
Jonsson (26-CA3804)	Rijk Zwaan
Korlanu	Syngenta
Paxton	Rijk Zwaan
Sigurd	Clause
Starway	Enza
Tirza	Hazera

3 Proefomstandigheden

3.1 Proefterrein

De proef werd aangelegd op volgende locatie: 8800 Rumbekke – Beitem, Godelievegronden, perceel 22.

De hoekpunten van het proefveld worden gekenmerkt door volgende GPS coördinaten :

Volgnummer	Longitude	Latitude
1	3,135690	50,905025
2	3,135655	50,905122
3	3,134947	50,905035
4	3,134979	50,904938

3.2 Bouwvooranalyse

Textuur	zandleem
Voorvrucht	wintertarwe
pH (KCl)	6,6
organische koolstof (%)	1,9
fosfor (*)	23
kalium (*)	39
magnesium (*)	29
calcium (*)	237
natrium (*)	2,2
zwavel (*)	2,7

(*) In mg per 100 gram luchtdroge grond.

3.3 Evolutie van de nitraatstikstof in de bodem (kg/ha)

Tijdstip stikstofanalyse	Diepte (cm)			
	0 - 30	30 - 60	60 - 90	0 - 90
Begin van de teelt 31/05/2022	68	34	26	128
Tijdens de teelt 27/07/2022	76	35	42	153
Einde van de teelt 30/08/2022	37	17	14	68

3.4 Teelt- en proefverloop

Tijdstip	Activiteit
26/04/2022	zaaien
09/06/2022	ploegen
10/06/2022	rotoreggen
10/06/2022	planten
20/07/2022	beregenen (35 mm)
01/08/2022	beregenen (35 mm)
08/08/2022	beregenen (20 mm)
16/08/2022	beregenen (30 mm)
16/08/2022	oogsten (begin)
31/08/2022	oogsten (einde)

3.5 Bemesting

Tijdstip	Activiteit
22/03/2022	Agrocarb (zacht calciumcarbonaat) (1 500 kg/ha)
22/03/2022	Agrigyps (1 000 kg/ha)
10/06/2022	ammoniumnitraat (400 kg/ha)
15/07/2022	Epso Microtop (5 kg/ha) (gewasbespuiting)

3.6 Insectenbestrijding

Tijdstip	Activiteit
08/06/2022	Tracer (plantbakbehandeling met 12 ml/1000 planten)
15/07/2022	Steward (0,085 kg/ha) + Movento 100 SC (0,75 l/ha) + Trend 90 + Split (0,5 l/ha)
29/07/2022	Steward (0,085 kg/ha)
19/08/2022	Steward (0,085 kg/ha)

3.7 Onkruidbestrijding

Tijdstip	Activiteit
18/07/2022	schoffelen

4 Resultaten

De resultaten werden verwerkt via het statistisch pakket AGROVA-R ontwikkeld door Inagro in R-taal en gevalideerd met SPSS.

Legende bij de resultaten tabellen:

- Waarden gevolgd door dezelfde letter zijn niet significant verschillend ($p=0,05$)
- K.W.V. = kleinste wezenlijk verschil; V.C. = variatiecoëfficiënt (%)
- p-waarde: * = significant ($p<0,05$); ** = zeer significant ($p<0,01$); *** = uiterst significant ($p<0,001$); N.S. = niet significant ($p\geq 0,05$)

4.1 Voornaamste bevindingen

Deze proef werd gezaaid in trays op 26 april. Er werd uitgeplant op 10 juni op een afstand van 70 cm op 51 cm. In 2021 stond er wintertarwe. De stikstofbemesting bestond uit 400 kg/ha ammoniumnitraat, toegediend als bandbemesting tijdens het planten. Later in het groeiseizoen werd er na het nemen van een bodemstaal en op advies niet meer bijbemest. De humusrijke bodem en frequente beregening zorgden voor een bladrijk gewas en een vlotte koolvorming. De proef werd 4 keer beregend (in totaal 120 mm). De oogst begon op 16 augustus en eindigde op 31 augustus. Door de extreme hitte waren de kolen eerder bonkig van vorm. 87,1% van de kolen konden in klasse Flandria worden gesorteerd. Het gemiddeld stukgewicht was met 1,9 kg hoog.

4.2 Gewassenmerken

Tabel 1: Bloemkool zomerteelt verse markt - Inagro - 2022 - Gewassenmerken

Cultivar	Zaadhuis	Stand van het gewas				Blad- kleur	Blad- massa	Blad- grootte	Blad- krulling	Groeiwijze	Uniformiteit	Zelfdek- kendheid							
		19/07/2022		bij oogst															
Alcala	Bejo	7,3	ab	7,7	ab	7,3	bcde	8,3	ab	7,7	ab	5,3	cd	8,0	ab	7,0	a	6,3	cd
Ansari	Syngenta	7,7	ab	8,0	ab	7,0	cde	8,0	ab	8,0	ab	4,0	de	7,7	ab	5,0	a	7,0	abcd
Clarina	Syngenta	5,3	c	5,7	c	7,7	abcd	6,3	bc	5,3	cd	6,7	bc	7,7	ab	5,7	a	6,7	bcd
Cleozil	Syngenta	6,0	bc	6,3	bc	9,0	a	6,3	bc	3,7	de	7,0	b	8,3	a	5,0	a	7,3	abc
Guideline	Syngenta	8,0	a	8,3	a	6,3	de	8,7	a	8,3	a	3,7	e	6,3	b	7,0	a	6,7	bcd
Jonsson (26-CA3804)	Rijk Zwaan	6,0	bc	6,3	bc	8,7	ab	6,3	bc	3,3	e	6,7	bc	8,0	ab	5,7	a	7,7	ab
Korlanu	Syngenta	7,3	ab	7,7	ab	6,7	de	7,7	ab	4,0	de	5,3	cd	7,3	ab	5,0	a	7,3	abc
Paxton (CRR)	Rijk Zwaan	7,3	ab	7,7	ab	7,3	bcde	6,7	abc	3,3	e	7,3	b	8,0	ab	5,3	a	7,7	ab
Sigurd	Clause	4,7	c	5,3	c	8,7	ab	4,7	c	2,3	e	9,0	a	6,7	ab	6,3	a	7,0	abcd
Starway	Enza	7,3	ab	7,7	ab	8,3	abc	8,0	ab	6,3	bc	7,0	b	8,0	ab	5,7	a	8,0	a
Tirza	Hazera	7,3	ab	7,7	ab	6,0	e	8,7	a	8,3	a	3,3	e	7,3	ab	7,7	a	6,0	d
Gemiddelde		6,8		7,1		7,6		7,2		5,5		5,9		7,6		5,9		7,1	
K.W.V.		1,9		2,0		1,6		2,2		1,9		1,6		1,7		2,9		1,3	
V.C. (%)		9,5		9,3		7,3		10,3		11,7		9,0		7,7		16,7		6,2	
P-waarde		0,000	***	0,000	***	0,000	***	0,000	***	0,000	***	0,000	***	0,010	*	0,031	*	0,000	***
1 =		slecht		slecht		bleek		weinig		klein		effen		open		heterogeen		slecht	
9 =		goed		goed		donker		veel		groot		gekruld		gesloten		uniform		goed	

Bij de oogst was de gewasstand het best bij Guideline en het minst goed bij Clarina en Sigurd. De bladkleur was het donkerst bij Cleozil en het bleekst bij Tirza. De bladmassa was het grootst bij Guideline en Tirza en het kleinst bij Sigurd. De bladeren waren het grootst bij Guideline en Tirza en het kleinst bij Jonsson, Paxton en Sigurd. De bladeren waren het meest gekruld bij Sigurd en het meest effen bij Guideline en Tirza. De groeiwijze was het meest gesloten bij Cleozil en het meest open bij Guideline. De zelfdekkendheid was het best bij Starway en het minst goed bij Tirza.

4.3 Koolkenmerken

Tabel 2: Bloemkool zomerteelt verse markt - Inagro - 2022 - Koolkenmerken

Cultivar	Vorm		Kleur		Vastheid		Grofheid		Schift		Losse bloemhoofdjes		Gekloven	Holle stammen		Glazigheid	Doorwas	Geel blad		Kistgemak	
Alcala	6,3	ab	7,7	a	7,0	ab	7,0	ab	9,0	a	9,0	a	9,0	9,0	a	9,0	9,0	5,7	b	4,7	c
Ansari	6,0	ab	7,3	ab	8,0	ab	5,3	bc	7,7	a	7,7	a	9,0	9,0	a	9,0	9,0	7,3	ab	6,7	abc
Clarina	6,3	ab	4,7	c	7,3	ab	7,0	ab	5,3	b	7,7	a	9,0	6,3	b	9,0	9,0	8,0	a	6,0	abc
Cleozil	6,3	ab	8,0	a	7,7	ab	4,7	c	9,0	a	9,0	a	9,0	9,0	a	9,0	9,0	8,0	a	7,3	ab
Guideline	4,7	bc	6,3	abc	8,7	a	7,7	a	9,0	a	9,0	a	9,0	9,0	a	9,0	9,0	6,3	b	4,7	c
Jonsson	4,0	c	6,7	abc	7,3	ab	4,7	c	9,0	a	9,0	a	9,0	7,7	b	9,0	9,0	7,3	ab	8,0	a
Korlanu	6,3	ab	8,3	a	8,7	a	6,3	abc	9,0	a	9,0	a	9,0	9,0	a	9,0	9,0	7,0	ab	5,3	bc
Paxton	6,0	ab	7,3	ab	8,0	ab	6,7	abc	7,7	a	8,3	a	9,0	9,0	a	9,0	9,0	7,3	ab	6,7	abc
Sigurd	7,0	a	7,7	a	7,7	ab	6,7	abc	9,0	a	7,7	a	9,0	9,0	a	9,0	9,0	7,3	ab	6,7	abc
Starway	5,3	abc	7,3	ab	8,7	a	7,3	ab	8,3	a	9,0	a	9,0	9,0	a	9,0	9,0	8,0	a	7,3	ab
Tirza	4,0	c	5,3	bc	6,3	b	6,0	abc	9,0	a	9,0	a	9,0	9,0	a	9,0	9,0	8,3	a	7,7	ab
Gemiddelde	5,7		7,0		7,8		6,3		8,4		8,6		9,0	8,6		9,0	9,0	7,3		6,5	
K.W.V.	1,8		2,1		1,7		2,3		1,8		(1)		-	(1)		-	-	(1)		2,6	
V.C. (%)	11,0		10,3		7,6		12,1		7,3		5,7		-	4,3		-	-	8,1		13,8	
P-waarde	0,000	***	0,000	***	0,001	**	0,001	***	0,000	***	0,018	*	-	0,002	**	-	-	0,009	**	0,001	***
1 =	platovaal		geel		los		grof		veel		veel		veel	veel	veel	veel	veel	veel	veel	moeilijk	
9 =	hooggrond		wit		vast / gesloten		fijn		geen		geen		geen	geen	geen	geen	geen	geen	geen	gemakkelijk	

(1) Kruskal-Wallis werd toegepast

De vorm was het meest hooggrond bij Sigurd en het meest platovaal bij Jonsson en Tirza. De kleur was het meest wit bij Alcala, Cleozil, Korlanu en Sigurd en het meest geel bij Clarina. De kolen waren het meest vast bij Guideline, Korlanu en Starway en het minst vast bij Tirza. De kolen waren het fijnst bij Guideline en het grofst bij Cleozil en Jonsson. Clarina vertoonde af en toe schift. Alleen Clarina en Jonsson hadden soms holle stammen. Alcala en Guideline vertoonden wat geel blad. Het kisten verliep het vlotst bij Jonsson en het moeizaamst bij Alcala en Guideline.

4.4 Opbrengstgegevens

Tabel 3: Bloemkool zomerteelt verse markt - Inagro - 2022 - Opbrengstgegevens

Cultivar	50 % van de oogst		Oogstspreading (dagen)	Aantal oogstbeurten		Kg-opbrengst (1) aanvoer verse markt			
	datum	dagen na planten				ton/ha		kg/kool	
Alcala	16/08/2022	68	4	3,0	a	51,8	a	1,9	a
Ansari	21/08/2022	73	8	5,0	a	43,9	a	1,7	a
Clarina	22/08/2022	73	9	4,3	a	51,5	a	1,9	a
Cleozil	19/08/2022	71	11	5,0	a	50,8	a	1,8	a
Guideline	17/08/2022	68	6	3,0	a	55,2	a	2,0	a
Jonsson	25/08/2022	77	8	4,3	a	48,2	a	1,8	a
Korlanu	20/08/2022	71	8	5,0	a	45,6	a	1,8	a
Paxton	20/08/2022	71	11	4,7	a	52,9	a	2,0	a
Sigurd	21/08/2022	73	8	3,7	a	48,1	a	1,9	a
Starway	23/08/2022	75	8	4,3	a	54,7	a	2,0	a
Tirza	14/08/2022	66	3	2,3	a	52,6	a	1,9	a
Gemiddelde	20/08/2022	71	8	4,1		50,5		1,9	
K.W.V.	-	-	-	(2)		15,2		0,5	
V.C. (%)	-	-	-	12,7		10,2		8,5	
P-waarde	-	-	-	0,019	*	0,211	N.S.	0,513	N.S.

(1) Opbrengst marktbaar bloemkool (klasse: Extra, I, II en III)

(2) Na gegevenstransformatie $\text{ArcSin}\sqrt{x}$

Tirza was het vroegst oogstklaar terwijl Jonsson de langste groeiduur kende. De oogstspreading was het kleinst bij Tirza en het grootst bij Cleozil en Paxton. De hoogste kg-opbrengst per ha werd behaald bij Guideline en de laagste bij Ansari. De hoogste gemiddelde stukgewichten werden genoteerd bij Guideline, Paxton en Starway en de laagste bij Ansari. De verschillen waren nergens significant.

4.5 Sortering verse markt

Tabel 4: Bloemkool zomerteelt verse markt - Inagro - 2022 - Sortering verse markt (alle geplante planten = 100 %)

Cultivar	Marktbaar (aantal-%)								Niet marktbaar (aantal-%)													
	Extra		I		II		III		rot		boorders		ongroeizaam		hartloos		vertakt		misvormd		afgestorven	
Alcala	28,3	ab	45,0	a	18,3	a	5,0	a	0,0	a	0,0	a	1,7	a	0,0	a	0,0	a	0,0	a	1,7	a
Ansari	33,3	ab	46,7	a	11,7	a	0,0	a	0,0	a	1,7	a	6,7	a	0,0	a	0,0	a	0,0	a	0,0	a
Clarina	60,0	ab	36,7	a	0,0	a	0,0	a	0,0	a	0,0	a	0,0	a	0,0	a	0,0	a	0,0	a	3,3	a
Cleozil	50,0	ab	36,7	a	8,3	a	5,0	a	0,0	a	0,0	a	0,0	a	0,0	a	0,0	a	0,0	a	0,0	a
Guideline	51,7	ab	43,3	a	3,3	a	1,7	a	0,0	a	0,0	a	0,0	a	0,0	a	0,0	a	0,0	a	0,0	a
Jonsson	86,7	a	6,7	a	1,7	a	0,0	a	0,0	a	0,0	a	3,3	a	0,0	a	0,0	a	0,0	a	1,7	a
Korlanu	46,7	ab	33,3	a	11,7	a	0,0	a	0,0	a	0,0	a	0,0	a	0,0	a	0,0	a	0,0	a	8,3	a
Paxton	50,0	ab	23,3	a	21,7	a	0,0	a	0,0	a	1,7	a	0,0	a	0,0	a	0,0	a	0,0	a	3,3	a
Sigurd	40,0	ab	31,7	a	8,3	a	10,0	a	0,0	a	6,7	a	0,0	a	0,0	a	0,0	a	0,0	a	3,3	a
Starway	85,0	a	8,3	a	5,0	a	1,7	a	0,0	a	0,0	a	0,0	a	0,0	a	0,0	a	0,0	a	0,0	a
Tirza	20,0	b	56,7	a	18,3	a	1,7	a	0,0	a	1,7	a	0,0	a	0,0	a	0,0	a	0,0	a	1,7	a
Gemiddelde	50,2		33,5		9,9		2,3		0,0		1,1		1,1		0,0		0,0		0,0		2,1	
K.W.V.	(2)		(2)		(2)		(2)		(2)		(2)		(1) en (2)		(2)		(2)		(2)		(2)	
V.C. (%)	34,1		40,2		60,6		211,5		0,0		220,2		339,6		0,0		0,0		0,0		191,6	
P-waarde	0,022	*	0,086	N.S.	0,015	*	0,592	N.S.	0,000	***	0,137	N.S.	0,576	N.S.	0,000	***	0,000	***	0,000	***	0,736	N.S.

(1) Kruskal-Wallis werd toegepast

(2) Na gegevenstransformatie ArcSin√x

Sigurd telde 6,7% boorders en Ansari noteerde 6,7% ongroeiende planten. Bij Korlanu waren 8,3% van de planten afgestorven.

Tabel 5: Bloemkool zomerteelt verse markt - Inagro - 2022 - Sortering verse markt (alle marktbare kolen = 100 %)

Cultivar	Marktbaar (aantal-%)							
	Extra		I		II		III	
Alcala	28,3	ab	47,8	a	18,7	a	5,2	a
Ansari	36,5	ab	50,5	a	13,0	a	0,0	a
Clarina	62,8	ab	37,2	a	0,0	a	0,0	a
Cleozil	50,0	ab	36,7	a	8,3	a	5,0	a
Guideline	51,7	ab	43,3	a	3,3	a	1,7	a
Jonsson	90,8	a	7,3	a	2,0	a	0,0	a
Korlanu	51,1	ab	34,4	a	14,4	a	0,0	a
Paxton	52,0	ab	25,1	a	22,9	a	0,0	a
Sigurd	45,5	ab	34,1	a	9,3	a	11,1	a
Starway	85,0	ab	8,3	a	5,0	a	1,7	a
Tirza	20,0	b	59,3	a	19,1	a	1,7	a
Gemiddelde	52,2		34,9		10,6		2,4	
K.W.V.	(2)		(2)		(2)		(2)	
V.C. (%)	35,3		40,5		63,2		213,4	
P-waarde	0,033	*	0,084	N.S.	0,023	*	0,586	N.S.

(2) Na gegevenstransformatie ArcSin√x

Jonsson sorteerde meer dan 90% van de kolen in klasse Extra, bij Starway waren dat er 85%.

5 Besluit

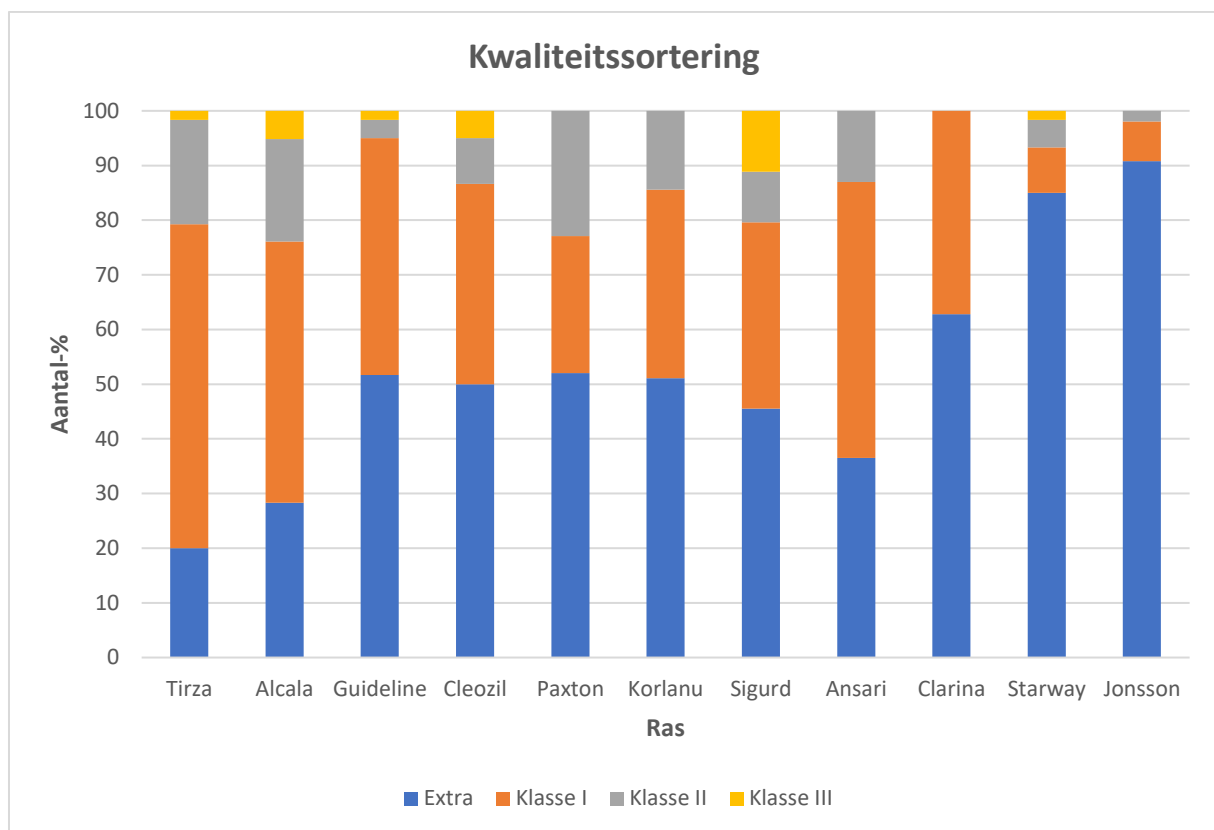
De rassen met een langere groeidiur kwamen het best uit de proef. Het nieuwe ras Jonsson (Rijk Zwaan) en Starway (Enza) toonden een uitstekende kwaliteitssortering.

De referentie Clarina (Syngenta) en Guideline (Syngenta) scoorden kwalitatief eveneens goed.

Er was een groot verschil in groeidiur. Tirza telde slechts 66 groeidagen terwijl Jonsson 77 groeidagen kende.

6 Individuele rasbespreking

De bespreking gebeurt in volgorde van toenemende groeidiur.



Grafiek 1: Kwaliteitssortering

Tirza (*Hazera*) telde 66 groeidagen. Het gewas stond er bij de oogst goed bij, had veel bladmassa en was minder goed zelfdekkend. De bladeren waren bleker, groot en effen. De kolen waren eerder platovaal, minder wit, minder vast en wat bonkig. Het gemiddeld stukgewicht bedroeg 1,9 kg. De kwaliteitssortering was minder goed.

Alcalá (*Bejo*) telde 68 groeidagen. Het gewas stond er bij de oogst goed bij, had veel bladmassa en was minder goed zelfdekkend. De bladeren waren groot. De kolen waren heel wit en vertoonden onderaan wat geel blad. Het gemiddeld stukgewicht bedroeg 1,9 kg. De kwaliteitssortering was minder goed.

Guideline (*Syngenta*) telde 68 groeidagen. Het gewas stond er bij de oogst heel goed bij, had veel bladmassa, groeide minder opgericht en was minder goed zelfdekkend. De bladeren waren bleker,

groot en effen. De kolen waren heel vast en vertoonden onderaan wat geel blad. Het gemiddeld stukgewicht bedroeg 2,0 kg. De kwaliteitssortering was heel goed.

Cleozil (*Syngenta*) telde 71 groeidagen. Het gewas stond er bij de oogst minder goed bij, had minder bladmassa, groeide opgericht en was goed zelfdekkend. De bladeren waren donker en eerder klein. De kolen waren heel wit en bonkig. Het gemiddeld stukgewicht bedroeg 1,8 kg. De kwaliteitssortering was goed. Deze cultivar is knolvoetresistent.

Paxton (*Rijk Zwaan*) telde 71 groeidagen. Het gewas stond er bij de oogst goed bij en was goed zelfdekkend. De bladeren waren eerder klein. De kolen waren wat bonkig. Het gemiddeld stukgewicht bedroeg 2,0 kg. De kwaliteitssortering was minder goed. Deze cultivar is knolvoetresistent.

Korlanu (*Syngenta*) telde 71 groeidagen. Het gewas stond er bij de oogst goed bij en was goed zelfdekkend. De bladeren waren bleker en eerder klein. De kolen waren heel wit, heel vast en wat bonkig. Het gemiddeld stukgewicht bedroeg 1,8 kg. De kwaliteitssortering was goed.

Sigurd (*Clause*) telde 73 groeidagen. Het gewas stond er bij de oogst minder goed bij en had minder bladmassa. De bladeren waren donker, klein en gekruild. De kolen waren hooggrond, heel wit en wat bonkig. Het gemiddeld stukgewicht bedroeg 1,9 kg. De kwaliteitssortering was iets minder goed.

Ansari (*Syngenta*) telde 73 groeidagen. Het gewas stond er bij de oogst goed bij en had veel bladmassa. De bladeren waren groot. De kolen waren bonkig. Het gemiddeld stukgewicht bedroeg 1,7 kg. De kwaliteitssortering was goed.

Clarina (*Syngenta*) telde 73 groeidagen. Het gewas stond er bij de oogst minder goed bij, had minder bladmassa en was minder goed zelfdekkend. De kolen waren minder wit en hadden soms wat last van schift en holle stammen. Het gemiddeld stukgewicht bedroeg 1,9 kg. De kwaliteitssortering was heel goed. Deze cultivar is knolvoetresistent.

Starway (*Enza*) telde 75 groeidagen. Het gewas stond er bij de oogst goed bij, had veel bladmassa en was heel goed zelfdekkend. De bladeren waren donker. De kolen waren heel vast. Het gemiddeld stukgewicht bedroeg 2,0 kg. De kwaliteitssortering was uitstekend.

Jonsson (26-CA3804) (*Rijk Zwaan*) telde 77 groeidagen. Het gewas stond er bij de oogst minder goed bij, had minder bladmassa en was goed zelfdekkend. De bladeren waren donker en eerder klein. De kolen waren eerder platovaal en bonkig en hadden soms wat last van holle stammen. Het gemiddeld stukgewicht bedroeg 1,8 kg. De kwaliteitssortering was uitstekend.