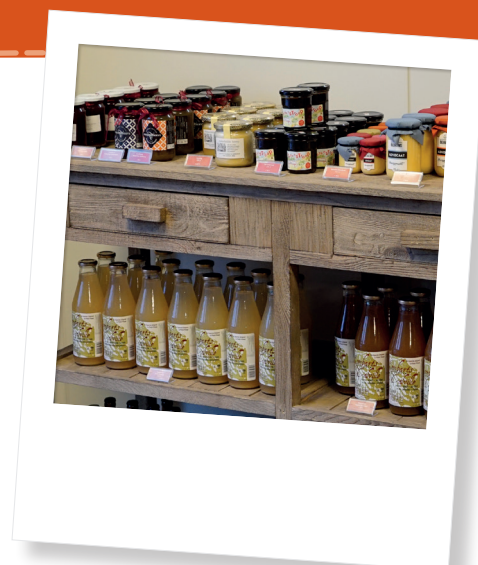


DE VOORDELEN VAN FIFO: FIRST IN, FIRST OUT

Je voorraad beheren doe je enerzijds door het bepalen van het juiste voorraadniveau en anderzijds door je voorraad in je magazijn te roteren. Vooral in de voedingssector is het belangrijk dat producten niet over datum gaan. Er bestaan verschillende systemen om te bepalen welke voorraad van een specifiek product als eerste het magazijn verlaat. Met de juiste techniek vermijd je kosten, bespaar je tijd en reduceer je voedselverspilling.



Type	Omschrijving	Methode	Gebruik
LIFO	Last In, First Out	Het product dat als laatste toekomt in het magazijn, verlaat het als eerste.	Voor producten die niet bederven of in waarde dalen. Bv.: bouwmaterialen
FIFO	First In, First Out	Het product dat als eerste toekomt in het magazijn en er dus al het langste staat, gaat er als eerste weer uit.	Voor bederfbare producten of producten die snel wijzigen. Bv.: voeding, medische sector, elektronica, textiel
FEFO	First Expired, First Out	Verfijning van FIFO: de producten die eerst vervallen, gaan er als eerste uit.	Typisch voor de voedingssector.

Het belang van voorraadbeheer komt ook aan bod in de fiche over **goed voorraadbeheer**.

Win-win voor jou en de klant



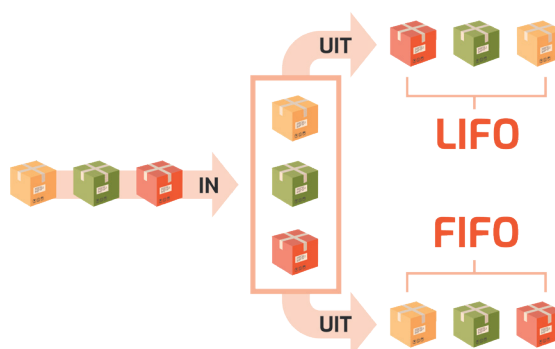
- Je garandeert de houdbaarheid van je producten.
- Je voorraad roteert regelmatig.
- Je bespaart tijd en kosten.
- Je beperkt voedselverspilling.

tips & tricks

1 Pas de supermarkt-truc toe

Met de juiste aanpak garandeer je dat FIFO in het magazijn wordt toegepast. Past een supermarkt het FIFO-principe toe, dan worden nieuwe producten achter de al aanwezige producten op het rek geplaatst. Zo neemt de klant steeds het voorste en dus oudste product uit het schap.

Schuif dus de oudere producten naar voor zodat er achteraan op de rekken plaats vrijkomt voor de nieuwste producten. Of zet de oudste voorraad op grijphoogte en de nieuwe voorraad op hogere reklocaties.



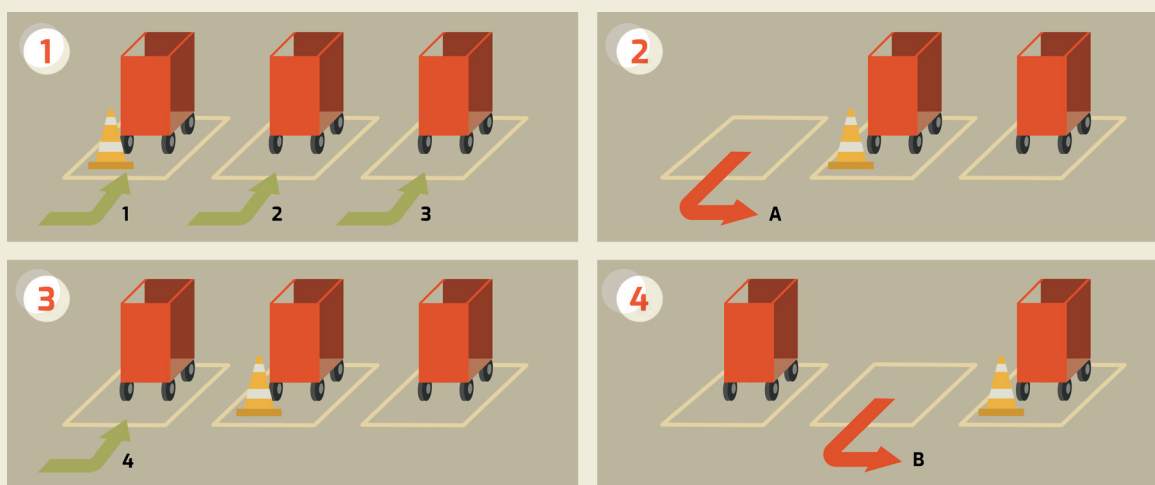
Gebruik een doorrolsysteem. Dit is een rek met rollen dat niet tegen een muur staat of een waarbij de schappen onder een kleine helling staan. Zo kan je er achteraan makkelijk bij en rollen/schuiven de oudere producten naar voren.

2 Gebruik visuele indicaties

Duid visueel aan welke voorraadlocatie de 'grijplocatie' is. Lig een product op verschillende magazijnlocaties, dan kan je de huidige grijplocatie aanduiden met magnetische pijlen, zoals bijvoorbeeld in een Ikea-magazijn. Werk je met palletlocaties op de grond, dan zijn pionnen of kegels een goede oplossing om de grijplocatie aan te duiden.



Maak duidelijke afspraken over de richting waarin je werkt. Is palletplaats 1 leeg, dan ga je naar plaats 2 en vul je de voorraad in 1 aan. Als locatie 2 ook leeg is, zet je de kegel bij de grijpvoorraad op plaats 3. Is die leeg, dan herbegin je vooraan.



FOTOGRAFIE Beeldmagie • ILLUSTRATIES Blue Fury

Het plattelandsontwikkelingsproject SPRONG (Stroomlijnen Processen & Rendement Optimalisatie leidt tot beter Netwerk & Groei) kwam tot stand met steun van VLM, de Provincie West-Vlaanderen en het ELFP0, Europees Landbouwfonds voor Plattelandsontwikkeling: Europa investeert in zijn platteland.